

## TECHNISCHE INFORMATION NR. SI36-050

**HINWES:** Technische Informationen werden **nur** verwendet um:  
1) Informationen von DAI an unsere Kunden weiterzugeben.  
2) Informationen / Dokumente von unseren Zulieferern mit zusätzlichen Informationen an unsere Kunden weiterzugeben.  
Typischerweise unterstehen Technische Informationen keinem Revisionsdienst. Neue Informationen oder Änderungen dieser werden durch eine neue Technische Information weitergegeben.

## SERVICE INFORMATION NO. SI36-050

**NOTE:** SI's are used **only**.  
1) To distribute information from DAI to our customers.  
2) To distribute applicable information / documents from our suppliers to our customers with additional information.  
Typically there is no revision service for SI's. Each new information or change of that will be send along with a new SI.

### I. TECHNISCHE ANGABEN

#### 1.1 Betroffene Flugzeuge:

Alle

HK 36 R  
HK 36 TS  
HK 36 TC  
HK 36 TTS  
HK 36 TTC  
HK 36 TTC-ECO

Flugzeuge

#### 1.2 Gegenstand

ATA Code: 72  
BRP-Rotax Service Bulletin SB-912-056  
R1 und SB-914-038 R1.

#### 1.3 Anlaß

### I. TECHNICAL DETAILS

#### 1.1 Airplanes affected:

All

HK 36 R  
HK 36 TS  
HK 36 TC  
HK 36 TTS  
HK 36 TTC  
HK 36 TTC-ECO

aircraft

#### 1.2 Subject

ATA Code: 72  
BRP-Rotax Service Bulletin SB-912-056  
R1 and SB-914-038 R1.

#### 1.3 Reason

BRP-Rotax hat die Service Bulletins Nr. SB-912-056 R1 und SB-914-038 R1 veröffentlicht, welche einen Tausch des Propellergetriebes bei einigen Motoren der Rotax 912 Serie und 914 Serie vorschreiben.

### **1.4 Information**

Weitere technische Informationen sind im Rotax Service Bulletin Nr. SB-912-056 R1 und SB-914-038 R1 enthalten welche ohne weitere Ergänzungen und Einschränkungen anwendbar sind.

## **II. SONSTIGES**

Bei etwaigen Fragen kontaktieren Sie bitte BRP-Rotax GmbH & Co. KG oder Diamond Aircraft Industries GmbH.

Die BRP-Rotax Service Bulletins No. SB-912-051 und SB-914-034 liegen dieser SI bei.

BRP-Rotax has issued the Service Bulletins No. SB-912-056 R1 and SB-914-038 R1 which mandate a replacement of the propeller gearbox on some Rotax 912 Series and 914 Series engines.

### **1.4 Information**

For detailed technical information see BRP-Rotax Service Bulletin SB-912-056 R1 and SB-914-038 R1 which are applicable without any further additions or restrictions.

## **II. OTHER INFORMATION**

In case of doubt contact BRP-Rotax GmbH & Co. KG or Diamond Aircraft Industries GmbH.

The Service Bulletins No. SB-912-051 and SB-914-034 from BRP-Rotax are attached to this SI.

# SERVICE BULLETIN

## REPLACEMENT OF THE PROPELLER GEARBOX FOR SOME ROTAX® ENGINES TYPE 912/914 (SERIES)

SB-912-056 R1

SB-914-038 R1

### **MANDATORY**

#### Repeating symbols:

Please, pay attention to the following symbols throughout this document emphasizing particular information.

▲ **WARNING:** Identifies an instruction, which if not followed, may cause serious injury or even death.

■ **CAUTION:** Denotes an instruction which if not followed, may severely damage the engine or could lead to suspension of warranty.

◆ **NOTE:** Information useful for better handling.

#### 1) Planning information

##### 1.1) Engines affected

All versions of the engine type:

◆ **NOTE:** At the time of shipping the affected propeller gearboxes were installed on the engines with the serial numbers listed below. However, the determining factor is the serial number of the propeller gearbox and not the serial number of the engine.

- 912 S

4,923.238 to 4,923.253 / 4,923.256 to 4,923.267 / 4,923.269 to 4,923.273 / 4,923.309 to 4,923.326 / 4,923.329 to 4,923.333 / 4,923.335 to 4,923.380

|| 4,923.586 to 4,923.616

- 914 F

4,420.517 / 4,420.519 to 4,420.569 / 4,420.571 / 4,420.574 / 4,420.576 / 4,420.606 / 4,420.608 to 4,420.610 / 4,420.612 / 4,420.614 to 4,420.617 / 4,420.619 / 4,420.622 to 4,420.626 / 4,420.629 to 4,420.632

|| 4,420.755 to 4,420.758 / 4,420.760 / 4,420.763 / 4,420.766 / 4,420.768 to 4,420.769

##### Propeller gearboxes affected

- propeller gearboxes with a serial number listed below:

30310 / 30311 / 30313 / 30316 / 30408 / 30418 / 30433 / 30436 to 30452 / 30493 to 30562 / 30595 to 30679 / 30699 to 30778 / 30802 to 30814 / 30816 to 30856 / 30867 to 30876 / 30898 to 30985 / 31011 to 31048 / 31062 to 31124 / 31128 to 31138 / 31140 / 31169 to 31174 / 31179 to 31247 / 31249 / 31251 / 31286 to 31294 / 31296 to 31308 / 32063 to 32078 / 32080 / 32082 / 32084 to 32091 / 32106 / 32107 / 32118 to 32136 / 32152 to 32182 / 32197 to 32257 / 32259 to 32285 / 32348 to 32397 / 32399 to 32402 / 32404 / 32405 / 32407 / 32409 to 32418 / 32421 / 32423 / 32425 / 32426 / 32430 / 32431 / 32433 / 32435 / 32437 / 32438 / 32440 / 32476 to 32483 / 32485 / 32487 / 32490 / 32491 / 32493 / 32495 to 32498 / 32500 to 32517 / 32519 to 32611 / 32628 to 32729 / 32735 to 32737 / 32759 to 32826 / 32832 to 33007 / 33046 / 33055 to 33127 / 33129 / 33132 to 33149 / 33187 to 33337 / 33339 to 33362 / 33364 / 33366 to 33378 / 33443 to 33506 / 33508 to 33510

37894 / 37896 / 37898 to 37901 / 37904 / 37906 to 37908 / 37910 to 37959 / 38006 to 38072 / 38074 to 38282 / 38284 to 38315 / 38334 to 38469 / 38487 to 38500 / 38502 to 38504 / 38506 / 38509 / 38511 / 38513 / 38515 / 38518 to 38519 / 38521 to 38522 / 38526 / 38529 to 38530 / 38532 / 38535 to 38536 / 38538 to 38541 / 38543 / 38545 / 38548 to 38552 / 38554 to 38560 / 38562 / 38564 / 38569 to 38570 / 38573 to 38579 / 38582 to 38585 / 38587 to 38591 / 38596 to 38597

◆ **NOTE:** The relevant serial number of the gearbox is visible on the gearbox housing (see fig.1).

AUGUST 5<sup>th</sup> 2008

Current valid documentation see:  
[www.rotax-aircraft-engines.com](http://www.rotax-aircraft-engines.com)

SB-912-056R1

SB-914-038R1

### Parts affected

- All gear sets supplied as spare part with a serial number listed below:

06.1068 to 06.1070 / 06.1275 to 06.1279 / 06.1296 / 06.1298 / 06.1428 / 06.1429 / 06.1432 / 06.1443 to 06.1448  
/ 06.1450 / 06.1474 / 06.1657 to 06.1660 / 06.1662 to 06.1664 / 06.1667 to 06.1669 / 06.1672 / 06.1673 / 06.1679  
/ 06.1758 / 06.1764 / 06.2068 / 06.2071 / 06.2078 / 06.2080 to 06.2083 / 06.2420 / 06.2422 to 06.2425 / 06.2529  
/ 06.2532 / 06.2579 / 06.2581

|| 07.3854 to 07.3855 / 07.3857 / 07.3860 to 07.3861 / 07.4228 / 07.4269 / 07.4271

If in the course of a maintenance/overhaul procedure a gear set part no. 886518 was removed from one of the propeller gearboxes listed above and if this removed gear set was later used in a different propeller gear box, then this propeller gear box is also affected.

### 1.2) Concurrent ASB/SB/SI and SL

none

### 1.3) Reason

Due to a slightly increased amount of irregularity in the form of material inclusions some isolated problems were detected on the gearbox and/or the gear set in the field.

Such material inclusions in the area of the tooth base can lead to a tooth break under severe operating conditions.

Normally broken metal fragments are dropping to the lower portion of the gearbox and are retained captive by the magnetic plug, but in individual cases they may get squeezed by rotating gear sets further damaging the gearbox housing.

|| - Due to additional information the range of engine serial numbers of the affected engines has been extended.

### 1.4) Subject

Replacement of the propeller gearbox of some ROTAX<sup>®</sup> engines of type 912/914 (Series)

### 1.5) Compliance

|| - during the next maintenance event\*

|| - at the latest November 30<sup>th</sup> 2008\*

\* if the Service Bulletin (Initial Issue) has not been carried out yet.

▲ WARNING: Non-compliance with these instructions could result in engine damage, personal injuries or death.

### 1.6) Approval

The technical content is approved under the authority of DOA Nr. EASA.21J.048.

### 1.7) Manpower

Estimated man-hours:

engine installed in the aircraft - - - manpower time will depend on installation and therefore no estimate is available from the engine manufacturer.

### 1.8) Mass data

change of weight - - - none.

moment of inertia - - - unaffected.

### 1.9) Electrical load data

no change

### 1.10) Software accomplishment summary

no change

### 1.11) References

In addition to this technical information refer to current issue of

- Illustrated Parts Catalog (IPC)

- Maintenance Manual (MM)

◆ NOTE: The status of Manuals can be determined by checking the table of amendments of the Manual. The 1<sup>st</sup> column of this table is the revision status. Compare this number to that listed on the ROTAX<sup>®</sup> WebSite: [www.rotax-aircraft-engines.com](http://www.rotax-aircraft-engines.com). Updates and current revisions can be downloaded for free.

### 1.12) Other publications affected

none

### 1.13) Interchangeability of parts

- All parts are interchangeable in accordance to the IPC.
- All used parts which cannot be used must be returned F.O.B. to a ROTAX<sup>®</sup> Authorized Distributor or Service Center.

## 2) Material Information

### 2.1) Material - cost and availability

Price and availability will be supplied on request by ROTAX<sup>®</sup> Authorized Distributors or their Service Center.

### 2.2) Company support information

- Redundant parts must be returned F.O.B. to a ROTAX<sup>®</sup> Authorized Distributor or Service Center.
- Shipping cost, down time, loss of income, telephone costs etc. or cost of conversion to other engine versions or additional work, as for instance simultaneous engine overhaul is not covered in this scope and will not be borne or reimbursed by ROTAX<sup>®</sup>.

### 2.3) Material requirement per engine

parts requirement:

Fig.no.	New p/n	Qty/engine	Description	Old p/n	Application
	XXXXXX*	1	gearbox assy.	-	engine
	-	1	gasket	950141	crankshaft locking
	-	1	friction washer	845430	drive gear
	-	1	insulating flange	950226*	mechanical fuel pump
	-	1	oil filter	825703	oil pump

\* depending on the engine type (see IPC)

Version with **wide** gear set: ROTAX<sup>®</sup> part no. 887703 / 887708 / 887713 / 888560 / 888565 / 887720 / 887721 / 887722

\*\* only affected of the engine type 912 Series

### 2.4) Material requirement per spare part

none

### 2.5) Rework of parts

none

### 2.6) Special tooling/lubricant-/adhesives-/sealing compound - Price and availability

Price and availability will be supplied on request by ROTAX<sup>®</sup> Authorized Distributors or their Service Centers.

parts requirement:

Fig.no.	New p/n	Qty/engine	Description	Old p/n	Application
	-	1	filter wrench	877620*	oil filter
	-	1	crankshaft locking pin	240880	crankshaft housing
	-	1	pull-out fixture ** or	877660	gearbox housing
	877540	1	pushing jig assy**	-	gearbox housing
	-	as required	LOCTITE 574** or	899784	gearbox housing sealing surf.
	-	as required	LOCTITE 5910**	899791	
	-	as required	LOCTITE 648	899788	hex nut. M30

\* or equivalent

\*\* either of the two options may be used

■ CAUTION: In using these special tools observe the manufacturer's specifications.

### 3) Accomplishment / Instructions

#### Accomplishment

All the measures must be taken and confirmed by the following persons or facilities:

- ROTAX<sup>®</sup> -Airworthiness representative
- ROTAX<sup>®</sup> -Distributors or their Service Centers
- Persons approved by the respective Aviation Authority

▲ **WARNING:** Proceed with this work only in a non-smoking area and not close to sparks or open flames. Switch off ignition and secure engine against unintentional operation. Secure aircraft against unauthorized operation. Disconnect negative terminal of aircraft battery.

▲ **WARNING:** Risk of scalds and burns! Allow engine to cool sufficiently and use appropriate safety gear while performing work.

▲ **WARNING:** Should removal of a locking device (e.g. lock tabs, self-locking fasteners, etc.) be required when undergoing disassembly/assembly, always replace with a new one.

◆ **NOTE:** All work has to be performed in accordance with the relevant Maintenance Manual.

#### 3.1) Instructions

##### 3.1.1) Remove of the propeller gearbox

1. Lock the crankshaft
2. Remove the propeller gearbox. Perform relevant work depending on gearbox type in accordance with the current Maintenance Manual. The propeller gearbox needs to be sent to a ROTAX<sup>®</sup> Authorized Distributor for repair.
3. Install the new propeller gearbox.
4. Restore aircraft to original operating configuration.
5. Connect negative terminal of aircraft battery.
6. Conduct test run including ignition check and leakage test.

■ **CAUTION:** After the exchange of the propeller gearbox it is necessary to check the oil filter in accordance with the latest relevant Maintenance Manual (Line Maintenance, chapter 12-00-00).

##### 3.1.2) Inspection of the oil filter

1. Unscrew oil filter with filter wrench.
2. Cut open the oil filter.
3. Detailed inspection of the filter insert for contamination. In case of doubt contact your ROTAX<sup>®</sup> Authorized Distributor or their Service Center
4. Install new oil filter in accordance with the Maintenance Manual and inspect tight fit of the oil filter.

#### 3.2) Test run

Conduct test run including ignition check and leakage test.

#### 3.3) Summary

These instructions (section 3) have to be conducted in accordance with compliance in section 1.5.

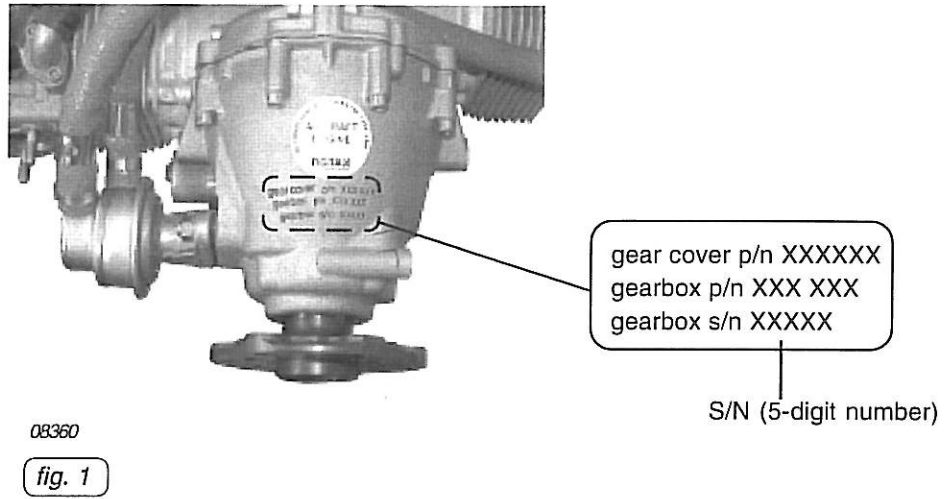
The execution of the mandatory Service Bulletin must be confirmed in the logbook.

▲ **WARNING:** Non-compliance with these instructions/recommendations/could result in engine damage, personal injury or death!

Approval of translation to best knowledge and judgement - in any case the original text in German language and the metric units (SI-system) are authoritative.

#### 4) Appendix

the following image should convey additional information:



- ◆ NOTE: The illustrations in this document show the typical construction. They may not represent full detail or the exact shape of the parts which have the same or similar function.  
Exploded views are **no technical** drawings and are for reference only. For specific detail, refer to the current documents of the respective engine type.

AUGUST 5<sup>th</sup> 2008

SB-912-056R1

SB-914-038R1

Copyright - ROTAX<sup>®</sup>

page 5 of 5

# SERVICE BULLETIN

## **AUSTAUSCH DES PROPELLERGETRIEBES FÜR EINIGE ROTAX<sup>®</sup> MOTOREN TYPE 912/914 (SERIE) SB-912-056 R1 SB-914-038 R1**

### **VORGESCHRIEBEN**

#### **Wiederkehrende Symbole**

Bitte beachten Sie die folgenden Symbole, die Sie durch dieses Dokument begleiten:

- ▲ **WARNUNG:** Warnhinweise und Maßnahmen, deren Nichtbeachtung zu Verletzungen oder Tod für den Betreiber oder andere, dritte Personen führen können.
- **ACHTUNG:** Besondere Hinweise und Vorsichtsmaßnahmen, deren Nichtbeachtung zu Beschädigungen des Motors und zum Gewährleistungsausschluss führen können.
- ◆ **HINWEIS:** Besondere Hinweise zur besseren Handhabung.

#### **1) Planungsangaben**

##### **1.1) Betreff**

Alle Motoren der Type:

- ◆ **HINWEIS:** Zum Zeitpunkt der Auslieferung waren die betroffenen Propellergetriebe auf folgende Motoren verbaut. Ausschlaggebend ist aber die Propellergetriebe S/N und nicht die Motornummer

- 912 S

4,923.238 bis 4,923.253 / 4,923.256 bis 4,923.267 / 4,923.269 bis 4,923.273 / 4,923.309 bis 4,923.326 / 4,923.329 bis 4,923.333 / 4,923.335 bis 4,923.380

||

4,923.586 bis 4,923.616

- 914 F

4,420.517 / 4,420.519 bis 4,420.569 / 4,420.571 / 4,420.574 / 4,420.576 / 4,420.606 / 4,420.608 bis 4,420.610 / 4,420.612 / 4,420.614 bis 4,420.617 / 4,420.619 / 4,420.622 bis 4,420.626 / 4,420.629 bis 4,420.632

||

4,420.755 bis 4,420.758 / 4,420.760 / 4,420.763 / 4,420.766 / 4,420.768 bis 4,420.769

#### **Propellergetriebe**

- Propellergetriebe mit nachfolgender Seriennummer S/N:

30310 / 30311 / 30313 / 30316 / 30408 / 30418 / 30433 / 30436 bis 30452 / 30493 bis 30562 / 30595 bis 30679 / 30699 bis 30778 / 30802 bis 30814 / 30816 bis 30856 / 30867 bis 30876 / 30898 bis 30985 / 31011 bis 31048 / 31062 bis 31124 / 31128 bis 31138 / 31140 / 31169 bis 31174 / 31179 bis 31247 / 31249 / 31251 / 31286 bis 31294 / 31296 bis 31308 / 32063 bis 32078 / 32080 / 32082 / 32084 bis 32091 / 32106 / 32107 / 32118 bis 32136 / 32152 bis 32182 / 32197 bis 32257 / 32259 bis 32285 / 32348 bis 32397 / 32399 bis 32402 / 32404 / 32405 / 32407 / 32409 bis 32418 / 32421 / 32423 / 32425 / 32426 / 32430 / 32431 / 32433 / 32435 / 32437 / 32438 / 32440 / 32476 bis 32483 / 32485 / 32487 / 32490 / 32491 / 32493 / 32495 bis 32498 / 32500 bis 32517 / 32519 bis 32611 / 32628 bis 32729 / 32735 bis 32737 / 32759 bis 32826 / 32832 bis 33007 / 33046 / 33055 bis 33127 / 33129 / 33132 bis 33149 / 33187 bis 33337 / 33339 bis 33362 / 33364 / 33366 bis 33378 / 33443 bis 33506 / 33508 bis 33510

||

37894 / 37896 / 37898 bis 37901 / 37904 / 37906 bis 37908 / 37910 bis 37959 / 38006 bis 38072 / 38074 bis 38282 / 38284 bis 38315 / 38334 bis 38469 / 38487 bis 38500 / 38502 bis 38504 / 38506 / 38509 / 38511 / 38513 / 38515 / 38518 bis 38519 / 38521 bis 38522 / 38526 / 38529 bis 38530 / 38532 / 38535 bis 38536 / 38538 bis 38541 / 38543 / 38545 / 38548 bis 38552 / 38554 bis 38560 / 38562 / 38564 / 38569 bis 38570 / 38573 bis 38579 / 38582 bis 38585 / 38587 bis 38591 / 38596 bis 38597

- ◆ **HINWEIS:** Die jeweilige Seriennummer des Propellergetriebes ist auf dem Getriebegehäuse ersichtlich (siehe Bild 1).

004359

05. AUGUST 2008

Letztgültige Dokumentation siehe:  
[www.rotax-aircraft-engines.com](http://www.rotax-aircraft-engines.com)

SB-912-056R1  
SB-914-038R1  
Seite 1 von 5



## alle Teile

- Zahnradsätze die als Ersatzteil geliefert wurden und eine der unten angeführten Seriennummer aufweisen.  
06.1068 bis 06.1070 / 06.1275 bis 06.1279 / 06.1296 / 06.1298 / 06.1428 / 06.1429 / 06.1432 / 06.1443 bis  
06.1448 / 06.1450 / 06.1474 / 06.1657 bis 06.1660 / 06.1662 bis 06.1664 / 06.1667 bis 06.1669 / 06.1672 /  
06.1673 / 06.1679 / 06.1758 / 06.1764 / 06.2068 / 06.2071 / 06.2078 / 06.2080 bis 06.2083 / 06.2420 / 06.2422  
bis 06.2425 / 06.2529 / 06.2532 / 06.2579 / 06.2581
- || 07.3854 bis 07.3855 / 07.3857 / 07.3860 bis 07.3861 / 07.4228 / 07.4269 / 07.4271

Ist im Zuge einer Instandsetzung/Grundüberholung der Zahnradsatz TNr. 886518 aus einem oben angeführten Propellergetriebe demontiert worden und ist dieser Zahnradsatz später in ein anderes Propellergetriebe erneut eingebaut worden, so ist auch dieses Propellergetriebe betroffen.

### 1.2) Zusätzlich zu berücksichtigende ASB/SB/SI und SL

keine

### 1.3) Anlass

- Aufgrund eines phasenweise geringfügig erhöhten Anteils an Materialeinschlüssen wurden im Feld vereinzelt Probleme im Propellergetriebe bzw. beim Zahnradsatz festgestellt.

Derartige Materialeinschlüsse im Bereich des Zahnfußes können bei erschwerten Betriebszuständen zu einem Zahnbruch führen. Üblicherweise werden diese Teilchen von der Magnetschraube aufgefangen, in Einzelfällen kann es aber auch zu einer Beschädigung des Propellergetriebes aufgrund von Überrollungen führen.

- Aufgrund zusätzlicher Information wurden die Serialnummernbereiche der betroffenen Motoren entsprechend erweitert.

### 1.4) Gegenstand

Austausch des Propellergetriebes für einige ROTAX<sup>®</sup> Motoren der Type 912/914 Serie

### 1.5) Fristen

- beim nächsten Wartungsereignis\*
- spätestens 30.11.2008\*

\* sofern das Service Bulletin (Erstausgabe) noch nicht durchgeführt wurde.

▲ WARNUNG: Nichtbeachtung dieser Anweisung kann zu Motor- und Personenschaden oder Tod führen!

### 1.6) Genehmigung

Der technische Inhalt dieses Dokuments ist aufgrund von DOA Nr. EASA.21J.048 zugelassen.

### 1.7) Arbeitszeit

Geschätzte Arbeitszeit für Getriebetausch:

Im Flugzeug - - - einbauabhängig und somit keine Angaben vom Motorenhersteller möglich.

### 1.8) Gewichte und Momente

Gewichtsänderung - - - keine.

Massenträgheitsmoment - - - keine Auswirkung.

### 1.9) Elektrische Belastung

keine Änderung

### 1.10) Softwareänderungen

keine Änderung

### 1.11) Querverweise

Ergänzend zu dieser Information sind nachfolgende Dokumente in der letztgültigen Ausgabe zu beachten:

- Ersatzteilkatalog (ETK)
- Wartungshandbuch (WHB)

◆ HINWEIS: Der Status der Handbücher kann anhand der Änderungsübersicht des Handbuches festgestellt werden. Die erste Spalte dieser Tabelle zeigt den Revisionsstatus. Diese Zahl sollte mit der Revisionsangabe auf der ROTAX WebSite: [www.rotax-aircraft-engines.com](http://www.rotax-aircraft-engines.com) verglichen werden. Änderungen und aktuelle Revisionen können kostenfrei heruntergeladen werden.

### 1.12) Betroffene Dokumentationen

keine

### 1.13) Austauschbarkeit der Teile

- Alle Teile sind ohne Einschränkung austauschbar.
- Alle Altteile sind nicht mehr verwendbar und frachtfrei an den ROTAX<sup>®</sup> autorisierten Vertriebspartner bzw. deren Service Center zurückzusenden.

## 2) Material Information

### 2.1) Material - Preis und Verfügbarkeit

Preise und Verfügbarkeit werden auf Anfrage vom ROTAX<sup>®</sup> autorisierten Vertriebspartner bzw. deren Service Center bekanntgegeben.

### 2.2) Firmenunterstützungsinformation

- Ausgetauschte Teile sind frachtfrei an einen von ROTAX<sup>®</sup> autorisierten Vertriebspartner bzw. deren Service Center zurückzusenden.
- Transportkosten, Stillstandskosten, Verdienstentgang, Telefonkosten etc. oder Umbaukosten auf andere Motorversionen oder zusätzliche Arbeiten, die nicht in den Rahmen dieser Mitteilung fallen wie z.B. gleichzeitiges Durchführen einer Grundüberholung werden von ROTAX<sup>®</sup> nicht getragen und ersetzt.

### 2.3) Teileumfang pro Motor

erforderlicher Teileumfang:

Bild Nr.	Neue TNr.	Menge/Motor	Bezeichnung	Alte TNr.	Verwendung
	XXXXXX*	1	Getriebe kpl.	-	Motor
	-	1	Dichtung	950141	Kurbelwellenfixierung
	-	1	Schnorrscheibe	845430	Antriebsrad
	-	1	Isolierflansch	950226**	mech. Kraftstoffpumpe
	-	1	Ölfilter	825703	Ölpumpe

\* abhängig von der Motortype.

Ausführung mit **breitem** Zahnradsatz: ROTAX<sup>®</sup> TNr. 887703 / 887708 / 887713 / 888560 / 888565 / 887720 / 887721 / 887722

\*\* nur bei Motortype 912 Serie zutreffend

### 2.4) Materialumfang pro Ersatzteil

keiner

### 2.5) Nacharbeitsteile

keine

### 2.6) Spezialwerkzeuge/Schmier-/Kleb-/Dichtmittel- Preis und Verfügbarkeit

Preise und Verfügbarkeit werden auf Anfrage vom ROTAX<sup>®</sup> autorisierten Vertriebspartner bzw. deren Service Centers bekanntgegeben.

Teileumfang:

Bild Nr.	Neue TNr.	Menge/Motor	Bezeichnung	Alte TNr.	Verwendung
	-	1	Filterschlüssel	877620*	Ölfilter
	-	1	Kurbelwellenfixierstift	240880	Kurbelgehäuse
	-	1	Abziehvorrichtung** oder	877660	Getriebegehäuse
	877540	1	Abdrückvorrichtung**	-	Getriebegehäuse
	-	n.B.	LOCTITE 574 oder**	899784	Getriebegehäuse Dichtfl.
	-	n.B.	LOCTITE 5910**	899791	
	-	n.B.	LOCTITE 648	899788	SK-Mutter M30

\* oder gleichwertig

\*\* es kann sowohl dieses als auch jenes verwendet werden (z.B.: nach Verfügbarkeit)

■ **ACHTUNG:** Bei Verwendung der Spezialwerkzeuge sind die Angaben des Herstellers zu beachten.

### 3) Arbeitsanweisungen / Durchführung

#### Durchführung

Die Maßnahmen sind von einer der nachstehenden Personen bzw. Organisationen durchzuführen und zu bescheinigen:

- ROTAX<sup>®</sup> - Airworthiness Beauftragte
- ROTAX<sup>®</sup> - Vertriebspartner bzw. deren Service Center
- Personen mit entsprechender luftfahrtbehördlicher Genehmigung

▲ **WARNUNG:** Diese Arbeiten nicht bei offenem Feuer, Rauchen, Funkenbildung etc. durchführen! Zündung "AUS" und Motor gegen ungewollte Inbetriebnahme sichern. Fluggerät gegen ungewollte Inbetriebnahme absichern. Minuspol der Bordbatterie abklemmen.

▲ **WARNUNG:** Gefahr von Verbrennung! Motor abkühlen lassen und entsprechende Sicherheitsausrüstung verwenden.

▲ **WARNUNG:** Sollte während dem Zerlegevorgang/Zusammenbau das Entfernen einer Sicherungseinrichtung (wie z.B. Drahtsicherung, selbstsichernde Schraube, etc.) notwendig sein, so ist diese immer durch eine Neue zu ersetzen.

◆ **HINWEIS:** Sämtliche Arbeiten sind gemäß entsprechendem Wartungshandbuch durchzuführen.

#### 3.1) Arbeitsanweisung

##### 3.1.1) Austausch des Propellergetriebes

1. Kurbelwelle fixieren.
2. Demontage des Propellergetriebes. Arbeiten sind je nach Getriebeausführung gemäß letztgültigem Wartungshandbuch durchzuführen.  
Das Propellergetriebe ist an einen autorisierten ROTAX<sup>®</sup> Vertriebspartner zur Instandsetzung zu senden.
3. Einbau des neuen Propellergetriebes.
4. Originalbetriebszustand des Luftfahrzeuges wiederherstellen.
5. Minuspol der Bordbatterie anklemmen.
6. Motorprüflauf mit Magnetcheck und Dichtheitskontrolle durchführen.

■ **ACHTUNG:** Nach dem Austausch des Propellergetriebes ist eine Kontrolle des Ölfilters gemäß letztgültigem der Motortype entsprechenden Wartungshandbuch (Line Maintenance, Kap. 12-00-00) durchzuführen.

##### 3.1.2) Kontrolle des Ölfilters

1. Ölfilter mit Filterschlüssel abschrauben.
2. Ölfilter aufschneiden.
3. detaillierte Kontrolle des Filtereinsatzes auf Verunreinigungen. Bei Unklarheiten ist ein autorisierter ROTAX<sup>®</sup> Vertriebspartner oder Service Center zu kontaktieren.
4. Neuen Ölfilter gemäß Wartungshandbuch aufschrauben und den Festsitz des Ölfilters überprüfen.

#### 3.2) Probelauf

Motorprüflauf und Dichtheitskontrolle durchführen.

#### 3.3) Zusammenfassung

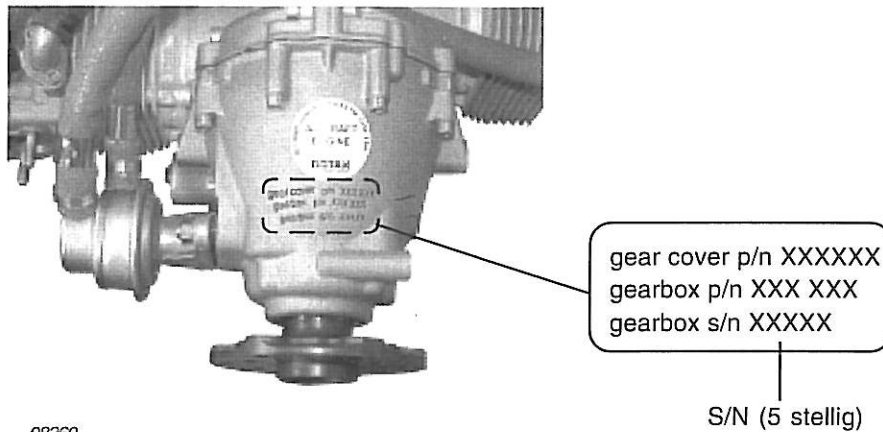
Die Arbeitsanweisung (Kap. 3) ist entsprechend der Fristen (Kap. 1.5) durchzuführen.

Die Durchführung des vorgeschriebenen Service Bulletins ist im Logbuch zu bestätigen.

▲ **WARNUNG:** Nichtbeachtung dieser Anweisung kann zu Motor- und Personenschaden oder Tod führen!

#### 4) Anhang

Folgende Darstellung soll zusätzliche Information bieten:



08360

Bild 1

- ◆ HINWEIS: Die Illustrationen in diesem Dokument zeigen eine typische Ausführung. Möglicherweise entsprechen sie nicht in jedem Detail oder in der Form dem tatsächlichen Teil, stellen aber Teile gleicher oder ähnlicher Funktion dar.

Unsere Explosionszeichnungen sind **keine technischen** Zeichnungen und sollen lediglich zu Anschaulichkeit dienen. Spezielle Daten sind den letztgültigen Dokumenten der jeweiligen Motortype zu entnehmen.