



*Flugzeugwerk Wr. Neustadt
A-2700 Wiener Neustadt
N.A. Ottostraße 5
Tel.: (02622) 26 700
Fax: (02622) 26 780
Telex: 16 3 47 hoac*

Wiener Neustadt, am 29.05.1991
Blatt 1/5

T E C H N I S C H E M I T T E I L U N G NR. 27

Betroffen: Werk-Nr. 36301 bis 36327 der Baumuster HK 36 / HK 36 R
Gegenstand: Befestigung der Radachse am Trägerwinkel
Anlaß: Mögliches Versagen der Verschraubung
Maßnahmen: Austausch der MG-Schrauben gegen M8-Schrauben laut
Arbeitsanweisung Nr. 10
Dringlichkeit: Vor dem nächsten Flug
Gewicht und Schwerpunktlage: Nicht betroffen
Hinweis: Die Maßnahmen dürfen nur von einem anerkannten
Luftfahrttechnischen Betrieb oder von einer befugten
Person durchgeführt werden und sind von einem befugten
Prüfer im Bordbuch zu bestätigen.

Wr. Neustadt, 29.05.1991

(Dipl.-Ing. Dieter Köhler)

BAZ-anerkannt am 31. Mai 1991



Ausgabe: 29.05.1991



WR. NEUSTADT/OST
122.650 271m

*Wr. Neustädter Sparkasse
Kto.: 0400-003570, BLZ 20267*

A R B E I T S A N W E I S U N G N R. 10

Zur Durchführung TM Nr. 27
am Baumuster HK 36 und HK 36 R

Material: 2 Stk. Hauptfahrwerksträgerwinkel
 8 Stk. Schrauben M8*50 LN 9037
 16 Stk. Muttern M8, selbstsichernd LN 9348
 8 Stk. Scheiben 8,4*20*1 mm DIN 134 Verz.
 2 Stk. Splinte f. Radmuttern
 2 Stk. Buchsen d=8*1

Werkzeug: Üblicher Werkzeugsatz
 HSS-Bohrer Durchm.: 8 mm

Beim Austausch der Befestigungsbolzen der Radachsen sind folgende Arbeitsschritte durchzuführen (siehe auch Skizze 1):

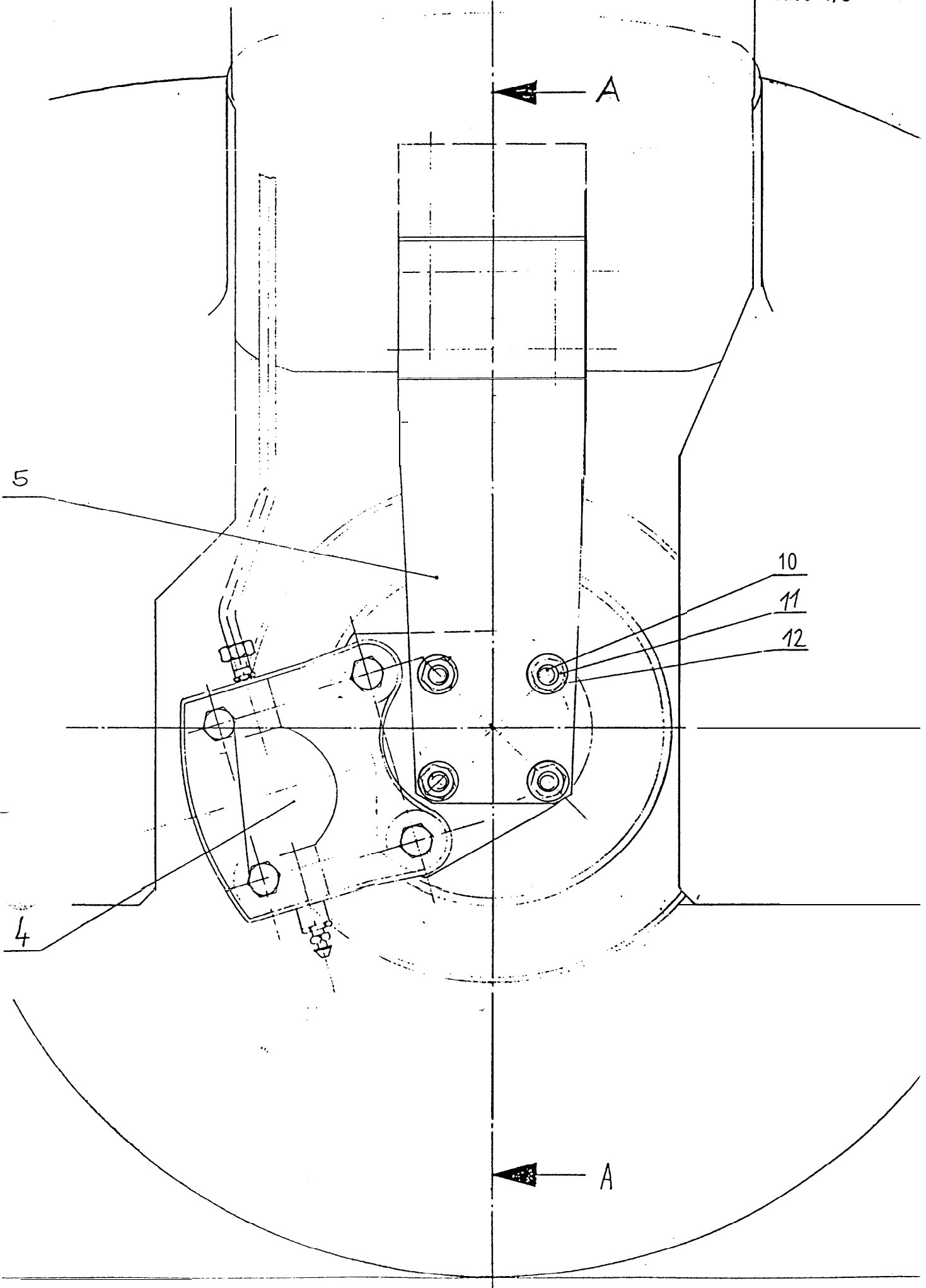
1. Radverkleidungen (21) abbauen.
2. Fahrwerk soweit entlasten, daß Raddemontage möglich ist.
3. Radbremszylinder (4) abbauen.
4. Radmutter lösen und Rad abbauen.
5. 4 Stk. M6-Schrauben entfernen und Radachse samt Bremszylinderhalterung abbauen.
6. Neuen Hauptfahrwerksträgerwinkel mit 2 Stk. Schrauben M6*48 diagonal an Radachse und Bremszylinderhalterung laut Skizze 1 montieren, dabei Schrauben in den Trägerwinkelbohrungen durch Einsetzen von 2 Stk. Buchsen d=8*1 und Länge 15 mm zentrieren.
7. Mit HSS-Bohrer d=8 mm die beiden Bohrungen in der Radachse und in der Bremszylinderhalterung auf einer Ständerbohrmaschine aufbohren (Trägerwinkelbohrungen dienen als Bohrschablone) und mit 2 Stk. Schrauben M8*50 (10) samt Muttern und Scheiben montieren (Anzugsdrehmoment: 1,6 daNm).
Bei den beiden anderen Bohrungen nach Entfernen der Schrauben MG und Buchsen in gleicher Weise vorgehen.

8. Alten Hauptfahrwerksträgerwinkel entfernen, neuen Winkel mit Originalschrauben (14) montieren, Muttern (15) erneuern, Anzugsdrehmoment: 1,6 daNm.
9. Rad montieren, Sicherungssplint montieren.
10. Radbremszylinder (4) montieren.
11. Arbeitsschritte Nr. 3 bis 10 sinngemäß auf der anderen Seite durchführen.
12. Radverkleidungen (21) montieren.
13. ACHTUNG! !! Falls die Bremsleitungen geöffnet wurden, muß das Bremssystem entlüftet werden.
14. Die ersetzten Hauptfahrwerksträgerwinkel an Fa. Hoffmann Aircraft, A-2700 Wiener Neustadt, N.A. Otto-Str. 5 zurücksenden.

Wr. Neustadt, 29.05.1991



(Dipl.-Ing. Dieter Köhler)



Schnitt A-A

