

SERVICE INFORMATION NO. SI 42-074

NOTE: SI's are used **only**:
1) To distribute information from DAI to our customers.
2) To distribute applicable information / documents from our suppliers to our customers with additional information.
Typically there is no revision service for SI's. Each new information or change of that will be send along with a new SI.

I. TECHNICAL DETAILS

1.1 Airplanes affected:

All DA 42 aircraft and
all DA 42 M aircraft
equipped with Thielert TAE 125-02-99 engine

1.2 Subject:

Thielert TAE Service Bulletin TM TAE 125-1006 P1
ATA-Code: 72-00

1.3 Reason:

Thielert Aircraft Engines GmbH has issued the Service Bulletin TM TAE 125-1006 P1 which mandates the inspection of the clutch disk springs for possible fractures.

1.4 Information:

For detailed technical information see the mentioned Thielert Service Bulletin which is applicable without any further additions or restrictions.

II. OTHERS

The Thielert Service Bulletin TM TAE 125-1006 P1 is attached to this SI.

In case of doubt contact Thielert Aircraft Engines GmbH.

Technische Mitteilung / Service Bulletin**PRIORITY 1 – Safety**

Technische Mitteilung TM TAE 125-1006 P1, Erstausgabe / 22.05.2008
Nr. / Datum:

Service Bulletin No. / TM TAE 125-1006 P1, Initial Issue / May 22, 2008
Date:

Betrifft: Inspektion Kupplung
Subject: *Clutch Inspection*

Betroffenes TAE 125-02-99 (CENTURION 2.0)
Luftfahrtgerät:

Type affected: TAE 125-02-99 (CENTURION 2.0)

Betroffene Geräte-Nr.: Alle, ausgenommen Kupplung P/N 05-7211-K006001.
Die verbaute Kupplung ist in dem Motor-Logbuch des entsprechenden
Motors aufgeführt.

Models affected: *All, except clutch P/N 05-7211-K006001.*
The installed clutch is listed in the Engine Logbook of the appropriate
Engine.

Einstufung: Kategorie P1 – Sicherheit
Classification: *Category P1 – Safety*

Ausführung bis: **Erstinspektion:**
TSI Kupplung von 0 Std. bis 50 Std. nach 50 Std.
TSI Kupplung von 51 Std. bis 100 Std. bei der 100 Std. Wartung
TSI Kupplung von 101 Std. bis 290 Std. nach 10 Std.

Folgeinspektion:
Bei jeder 100 Std. Wartung

Time of Compliance: **Initial Inspection:**
TSI Clutch from 0 hours to 50 hours after 50 hours
TSI Clutch from 51 hours to 100 hours at 100 hour Maintenance
TSI Clutch from 101 hours to 290 hours after 10 hours

Follow-up Inspection:
At every 100h Maintenance

Grund: Mögliche Brüche der Kupplungstellerfedern.

Reason: Possible fractures of the clutch disk springs.

Maßnahmen:

1. Das Getriebe gemäß dem aktuellen Reparaturhandbuch RM-02-02, Kapitel 72-10.01 demontieren.
2. Die Teilenummer der verbauten Kupplung kontrollieren.

◆ Hinweis: Wenn eine Kupplung mit P/N 05-7210-K006001 verbaut ist, muss diese Technische Mitteilung nicht mehr durchgeführt werden. Bitte Motor-Logbuch Eintrag überprüfen.

3. Die Kupplung auf gebrochene und angebrochene Tellerfedern kontrollieren. Siehe Bild 1, Bild 2 und Bild 3.

◆ Hinweis: Jedes komplette Tellerfederpaket muss aus vier einzelnen Tellerfederpaketen bestehen, zusammengesetzt aus 1, 2, 3 und 4 Tellerfedern. Siehe Bild 1 und Bild 2.

4. Wenn gebrochene oder angebrochene Tellerfedern festgestellt werden, die Kupplung gemäß dem aktuellen Reparaturhandbuch RM-02-02, Kapitel 72-10.02 wechseln.

◆ Hinweis: Wenn gebrochene oder angebrochene Tellerfedern festgestellt werden Thielert Aircraft Engines GmbH kontaktieren. Bitte aussagekräftige Bilder der Kupplung an support@thielert.com senden.

Correction:

1. Remove the gearbox in accordance with the current Repair Manual RM-02-02, Chapter 72-10.01.
2. Check P/N of the installed clutch.

◆ Note: If a clutch with P/N 05-7210-K006001 is installed, this Service Bulletin do not need to be accomplished anymore. Please check Engine Logbook entry.

3. Check the clutch for broken and partially broken disk springs. See Fig. 1, Fig. 2 and Fig 3.

◆ Note: Every complete disk spring package must contain four single disk spring packages consisting of 1, 2, 3 and 4 disk springs. See Fig. 1 and Fig 2.

4. If broken or partially broken disk springs are detected, the clutch must be replaced in accordance with the current Repair Manual RM-02-02, Chapter 72-10.02.

◆ Note: If broken or partially broken disk springs are detected, contact Thielert Aircraft Engines GmbH. Please submit significant photos of the clutch to support@thielert.com.

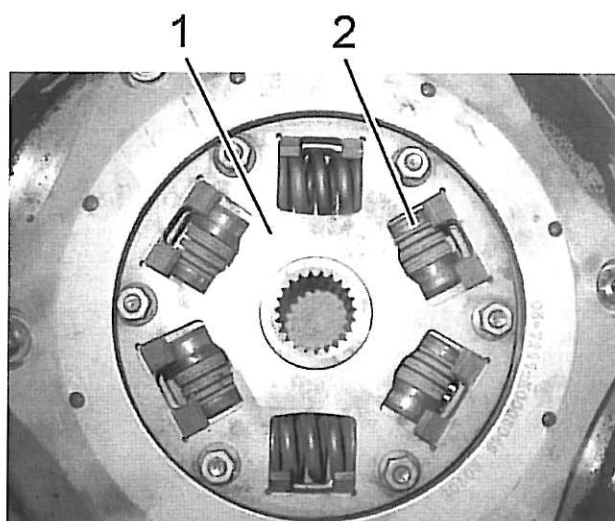


Bild 1 / Fig. 1

- 1 Kupplung /
Clutch
- 2 Komplettes Tellerfederpaket /
Complete Disk Spring Package

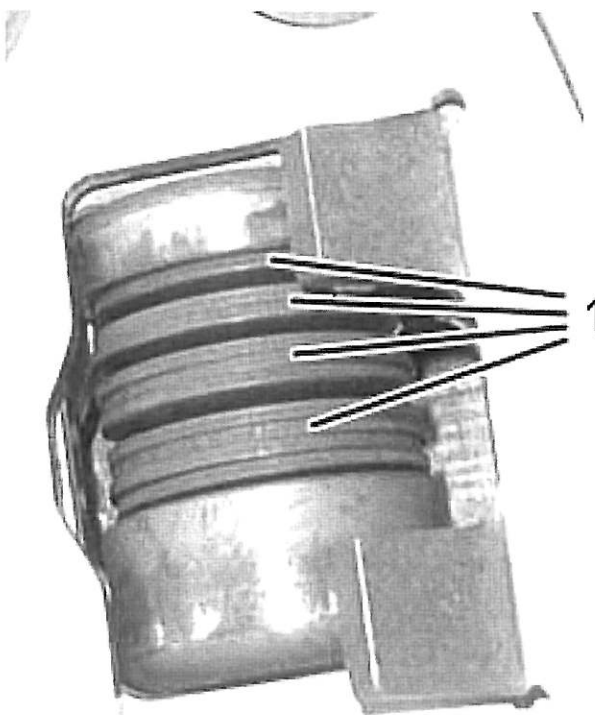


Bild 2 / Fig. 2

- 1 Tellerfederpakete, bestehend aus 1, 2, 3 und 4 Tellerfedern /
Disk Spring Packages consisting of 1, 2, 3 and 4 Disk Springs

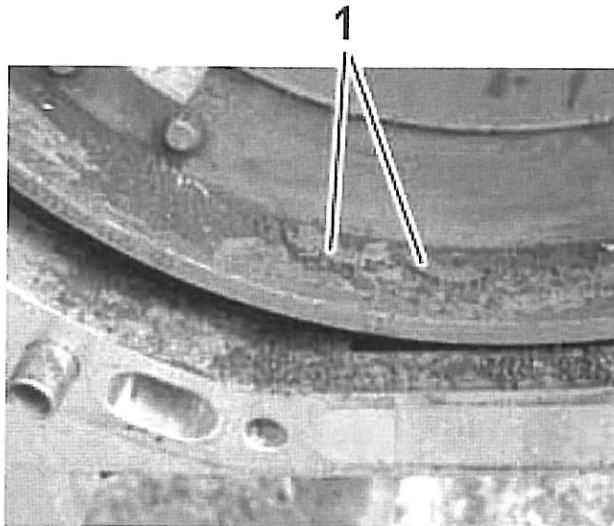


Bild 3 / Fig. 3

1 Gebrochene Tellerfedern /
Broken Disk Springs**Bemerkungen:**

-

Remarks:

-

Teile:**Parts:**

Teile Nummer / Part Number	Beschreibung / Description	Menge / Quantity
05-7211-K006001	ZSB Kupplung / Assy Clutch	1
05-9900-S0001201	Getriebeinstallationsset / Gearbox Installation Set	1

Zulassung:

Die technischen Informationen, die in diesem Dokument enthalten sind, wurden im Rahmen der Befugnisse der EASA- Genehmigung als Entwicklungsbetrieb Nr. EASA.21J.010 genehmigt.

Approval:

The technical information contained in this document has been approved under the authority of EASA design Organisation Approval No. EASA.21J.010.